

~ | ~

DEDICACE

Garde moi propre, suis un lieu de savoir

Keren MPEYE

~ || ~

DEDICACE

Mon très cher père MAYO MBO JEAN PIERRE, pour avoir fait de nous ce que nous sommes aujourd'hui, pour votre amour, votre dévouement, vos soutiens financiers et votre égard paternel.

Notre très chère mère MAMI MPEYE KABIBI pour tous les efforts consentis, pour ton éducation tes conseils, tes prières, vous n'avais jamais cesse de nous témoigner votre amour, beaucoup d'amour pour toi maman.

A vous mes très chères sœurs RUTH MAYOMBO, JESSICA MAYOMBO, GRADI MADIANGI pour vos prières, vos encouragements, vos conseils, vos soutient

REMERCIEMENT

Nous voici arriver au terme de notre fin de cycle de licence en science de l'information et de la communication, un parcours qui exiger beaucoup d'efforts et sacrifices.

Ainsi, pour le confectionner, nous avons bénéficier du concours des uns et des autres, qui nous ont témoigner leur dévouement et leur amour, nous les remercions de tout cœur. Nos remerciements s'adressent premièrement à l'éternel Dieu tout puissant source de vie, notre gratitude s'adresse au professeur MUKAMBA LONGESHA, qui accepter d'en assurer la direction, merci pour sa rigueur et conseil.

Nous pensons au corps académique et scientifique de la faculté de lettres et sciences humaines en général et en particulier à celui du département de SIC, a vous monsieur Allain MUKADI et monsieur boni RUKU et les enseignant pour la qualité de leurs enseignements.

Merci à vous mes frères et sœurs RUTH MAYOMBO, JESSICA MAYOMBO, SAHELA KATANGA, GRADI MADIA, FRANCK KOMBA, FRANCI NUMBI ; que ce travail soit pour vous une fierté.

A vous mes ami(e)s Christel MPIANA, élie EFILE, Fabrice ALFANI, Peggy KABILA, st clair MWAMBA.

A tous ceux ou celles qui ont été utile et près de nous pour vos encouragements, dont les noms ne sont pas repris ci haut, retrouver ici l'expression de notre profonde gratitude et nous cesserons jamais de vous dire merci.

LISTE DE TABLEAU

Tableau 1. sexe des enquêtés.....	30
Tableau 2. Point de vue sur la gestion des auditorios.....	31
Tableau 3. Responsabilité sur la malpropreté des auditorios.....	32
Tableau 4. Comportement des étudiants pendant les heures de pause	33
Tableau 5. Critère des gestion et entretien des auditorios	34
Tableau 6. Pratique sociales des étudiants	35
Tableau 7. Point de vue de fréquentation des auditorios préfabriqués	36
Tableau 8. Place du métier des gestionnaires des auditorios dans le chef des étudiants	37
Tableau 9. Acteurs impliqués dans la gestion des auditorios	38
Tableau 10. Connaissance de droit de l'environnement.....	39
Tableau 11. Connaissance des principes de gestion des auditorios	40
Tableau 12. Des causes de la dégradation des quelques auditorios.....	40
Tableau 13. De sensibilisation de la population « étudiants » sur la gestion des auditorios à la faculté.....	41
Tableau 14. Des propositions pour une meilleure gestion des auditorios.....	42

INTRODUCTION GENERALE

0.1. Présentation du Sujet

Ce présent mémoire rédiger en vue de l'obtention du diplôme en Science de l'information et de la communication, dans la problématique de la gestion des auditoires pendant les heures de pause.

Effet, nous voudrions dire ici à l'université de Lubumbashi, l'étudiant Congolais a transformé son lieu d'échange du savoir, il sera question à ce qui peut expliquer les pratiques sociales de cette transformation et ces pratiques sont-elles liées à la suppression de restaurants ?

0.2. Choix et intérêt du sujet

Nous avons fait un choix suite à un constat fait à l'Université de Lubumbashi, à la faculté de Lettres au département de Sciences de l'Information et de la communication « SIC ».

Notre observation nous montre en fait que les auditoires remplissent plusieurs fonctions, un lieu de rencontre en forme diverse, le lieu de dispensation du savoir, le lieu de restauration.

L'intérêt scientifique de cette recherche réside dans le souci de mieux comprendre que ce travail servira de guide à la future communauté scientifique dans le cadre de recherche pour leurs travaux.

Comme tout travail scientifique présente un intérêt capital du fait qu'il allonge la liste des écrits en science sociale, notre recherche sera faite sur le pourquoi cet espace qui est l'auditoire est transformé, et a plusieurs fonctions ; et pourquoi l'étudiant Congolais l'a transformé, fini et l'accepte dans cet état ?

Sur le plan personnel, cette étude va nous permettre de voir comment nous-même nous appréhendons ces différentes situations et comment nous essayons de les résoudre et en fonction de quoi.

0.3. Etat de la question

Etape importante dans toute recherche, l'état de la question permet de montrer l'originalité de toute étude par apport aux travaux antérieurs réalisés dans le même domaine.

Notre revue littéraire nous a permis d'épingler les ouvrages publiés par les auteurs suivants :

1. La propreté comme valeur de la vie quotidienne de Genève Heller¹. La propreté peut être considérée comme l'une des valeurs essentielles de la vie domestique et même de la vie sociale et l'aménagement urbain. Elle forme implicitement un critère d'évaluation. C'est une valeur positive dont la légitimité n'est guère mise en doute. On croit à la propreté, c'est une valeur sûre.

On ne se rend pas très bien compte d'ailleurs de la permanence de l'omniprésence de cette notion dont l'influence est sensible sur nos comportements. La façon d'aménager l'espace a pour conséquence que l'on a des autres les sentiments de bien-être ou de malaise.

La propreté fait partie d'un réseau de valeurs, elle est sœur de l'ordre, de la discipline, de l'obéissance. Elle est apparentée au goût, elle est en relation directe avec des notions des relations pratiques efficaces. On ne se méfie sans doute pas assez de ce qu'une valeur reconnue peut avoir des permutations.

On lui fait trop confiance. La propreté relève de l'histoire du quotidien dont seul pour l'instant une approche ouverte, toute empirique, toute intuitive ; est en mesure de mener dans un contexte précis peut tenter d'en rendre compte.

La propreté correspond à un code ; définie avec une précision de plus en plus grande et riche. Elle contribue de façons particulièrement efficaces à régler la vie quotidienne, assurer une sorte d'homogénéité ; un des arguments

La stratégie : propreté comme valeur

¹ Geneviève Heller, la propreté comme valeur quotidienne, ed. Cahier géographique du Québec. 2001, P. 31 - 37

Esthétique : si aujourd'hui le caractéristique formel d'un aménagement hygiénique ont largement acquise une place de choix dans le champ de la beauté cela est dû au temps aune évolution du gout qua des impératifs rationnel a vrai dire le plus concerné par la leçon d'hygiène sont des gens simples.

2. Parfois dis-t-on que : « la propreté est la beauté de pauvre ». C'est la notion de l'embellissement de leur compassion a la richesse a la culture au luxe. La simplicité et la pauvreté sont inséparables. MARIE GRAND² ; chez nous
3. TSHIMBUYI BAKATUMANA Rose³ dans son travail de mémoire la gestion de la marque des cliniques universitaire, contrainte, relation, enjeux et positionnement ; elle s'est attelés sur la gestion de mort, l'être humain doit être respecter dans toute son essence jusqu'à la mise en terre.

0.4. Problématiques et hypothèses de travail

Sous d'autres cieux, l'auditoire est un lieu où l'on dispense le savoir, un lieu d'interaction entre divers acteurs sociaux autour d'un thème donné. C'est un lieu où le confort règne, ou l'on sent la science passer.

C'est que pendant les heures de pause, l'auditoire se transforme en lieu de détente, de restauration, de prière, de révision des cours organisés par des groupes d'étudiants et sous la direction de l'un eux supposé plus outillé qu'eux. Toutes ces activités, à part la prière, se déroulent en grignotant quelque chose.

Qu'est-ce qui peut expliquer ces pratiques sociales des étudiants de la Faculté des Lettres ? Ces pratiques sont-elles liées à la suppression du restaurant universitaire ? aux manques de moyens financiers des étudiants ? ou tout simplement à des pratiques liées au milieu familial dans lequel ils évoluent et marqué par une permissivité dans tous les milieux sauf peut-être aux toilettes ?

² FANNY MARIE GRAND, *Chez nous la propreté*. Lausanne ; éd. Payo 2003

³ Tshimbuyi rose, la gestion de la marque des clinique université, Contrainte mémoire, UNILU 2018

Ces questions de recherche non exhaustives nous amènent à formuler les hypothèses de travail suivantes :

0.5. Hypothèses de travail

Certes, l'absence de restaurants dans le milieu universitaire peut expliquer le comportement des étudiants, mais ce sont plus les pratiques sociales héritées dans les milieux familiaux qui expliquent que l'auditoire remplissent diverses fonctions à savoir : celle d'un lieu de restauration, de prière, de révision des cours etc.

Ces hypothèses formulées, circonscrivons les méthodes et techniques susceptibles de nous permettre d'étudier correctement la réalité sociale sous étude.

0.6. Méthodes et techniques

0.6.1. Les méthodes

Le terme méthode nécessite une explication, car son sens varie selon qu'il est utilisé au singulier ou au pluriel. Il désigne, selon M. Grawitz⁴ la marche rationnelle de l'esprit pour arriver à la connaissance ou la démonstration de la vérité. En se référant à cette définition, Loubet Dey Bayle⁵ considère la méthode d'une recherche comme « l'ensemble des opérations intellectuelle permettant d'analyser, de comprendre et d'expliquer la réalité ». La méthode désigne donc une démarche logique, indépendante du contenu particulier de la recherche et qualifié des processus, des formes de perception, des raisonnements destinés à rendre intelligible la réalité à appréhender

0.6.1.1. L'observation

L'observation scientifique n'est pas une chose naturelle dans le cas de l'observation participante, l'observateur est un étranger du groupe, il est aussi

⁴ Grawitz, Méthodes des sciences sociales, 4^e ed. Dollaz, Paris 1976, p. 344

⁵ Loubet Del Bayle, J.L., Introduction aux méthodes des Sciences Sociales, Toulouse, Privat, 1978, p. 28

spectateur de la vie du groupe, il devient acteur et s'intègre dans la vie du groupe. Nous allons observer avec le désengager pour observer le phénomène qui se passe parmi les étudiants qui fréquentent les auditoires à la pause.

0.6.1.2. La description

Elle nous a permis à décrire le champ du travail et mieux appréhender les différentes réalités qui s'y trouvent. Décrire les auditoires de la faculté de lettres.

0.6.1.3. La comparaison

C'est une façon de faire une recherche sur la surveillance ou la différence sur les auditoires de la faculté de lettres

0.6.1.4. L'historique

Consiste à comprendre un objet d'étude en considérant son début et son évolution dans le temps. Cette approche nous permettra de faire l'historique de l'université de Lubumbashi, faculté de lettres et ses auditoires.

0.6.1.5. La méthode de contextualisation situationnelle dynamique

Cette méthode consiste à décrire d'abord une situation du départ et d'arriver pour analyser le processus de communication, nous permettra de passer de la situation du départ à l'arriver.

Cette méthode nous permettra dans nos recherches ou étude de savoir comment amener l'étudiant à la bonne gérance des auditoires.

0.6.2. Les techniques

Les techniques sont des procédés de recherche qui serviront à mettre en œuvre et à réaliser les opérations correspondantes aux différents étapes de la méthode.

0.6.2.1. L'observation documentaire

Dans l'observation documentaire, il n'y a pas de contacts immédiat entre l'observateur et la réalité sociale. C'est une observation médiatisée par les documents.

En effet, les documents se présentent à l'observateur à l'état brut et pour en extraire des renseignements qui lui seront utiles, le chercheur doit procéder à un traitement de ces documents à leur analyse.

0.6.2.3. La technique de l'interview

Nous avons recouru à la technique d'interview, nous avons interviewer les enquêtés pour recueillir certaines information⁶.

0.7. Délimitations du travail dans le temps et l'espace

Pour éviter toute contestation, un travail scientifique doit être limité dans le temps et l'espace. Ainsi, en ce qui concerne le nôtre, dans le temps, cette recherche couvre les années académiques 2016-2017, 2017-2018, 2018- 2019.

Dans l'espace, il concerne l'Université de Lubumbashi et principalement la Faculté des Lettres et Sciences Humaines.

0.8. Subdivision du travail

Hormis l'introduction et la conclusion générale, ce travail comporte trois chapitres répartis ainsi :

Le premier chapitre est consacré au cadre théorique et conceptuel, le second à la présentation de notre milieu d'étude et le troisième s'attache à expliquer pourquoi l'auditoire remplit plusieurs fonctions sans que cela ne puisse interpeller les étudiants de l'Université de Lubumbashi.

⁶ MPALA MBABULA, op. cit. p71

CHAPITRE 1. CADRE THEORIQUE ET CONCEPTUEL

Introduction

Ce chapitre est subdivisé en deux cadres : les cadres conceptuels où nous définirons les concepts de notre travail afin de lui donner un sens et faciliter sa compréhension ainsi que le cadre théorique où nous donnerons les théories qui se rapportant à notre sujet de recherche.

1.1. Cadre Théorique

1.1.1. *La Théorie de la Représentation de soi*

Dans le cadre de notre travail, nous allons nous servir de cette théorie qui est la représentation de soi. L'un des enjeux essentiels des relations humaines est la face que chaque acteur social essaie de faire reconnaître aux autres pour faire croire à l'image qu'il veut donner de lui-même. Pour cela, il doit adopter ses représentations, sa façade personnelle à son rôle. Ici Goffman⁷ dans sa théorie divise les lieux sociaux en plusieurs régions, les régions antérieures sont celles où se déroulent les représentations : les acteurs y sont confrontés au public et doivent y tenir leurs rôles sociaux comme les professeurs dans sa classe ou le boute-en-train dans une sortie. Les régions postérieures sont fermées au public et l'acteur peut donc y relâcher son contrôle ou préparer son futur. L'observation participante, technique par laquelle le chercheur s'immerge dans une culture afin d'en comprendre le reçu et des règles internes ont été à l'origine d'accises.

Pour notre sujet de la gestion des auditoires pendant les heures de pause à la faculté sur tout dans notre université, nous devons donner une bonne image de nos auditoires, nous ne devons pas être propre sur nous et pas sur notre environnement

⁷ Goffman La mise en scène de la vie quotidienne, Paris 1998

qui est un milieu des cadres intellectuels, des gens normaux, des personnes réfléchis, ...

Les auditoires présentent des milieux où l'on vient apprendre, étudier, où l'on se concentre pour écouter ce que les professeurs ont à nous partager. Ici nous nous retrouvons pour écouter un discours, la notion d'auditoire permet d'approfondir la signification et en dégager les principaux aspects.

L'étudiant congolais apparaît comme un illettré par ce qu'il n'arrive pas à respecter le lieu qui est l'auditoire. Dans ce cas on pourrait dire que nous sommes des acteurs et que nous interprétons notre rôle face à un auditoire qui peut être une ou plusieurs personnes.

Goffman a raison dans ce travail car nous essayons d'être cohérent avec l'image que l'on donne.

Pour Goffman, et toujours selon sa théorie de l'action sociale, lorsqu'on interagit ce que l'on cherche vraiment, c'est créer des impressions qui forment des interférences sur le public. Nous le faisons car nous pensons que ces interférences seront bienfaites pour nous, car c'est en elles que nous essayons de refléter les aspects de notre identité que nous souhaitons communiquer, outre le fait de montrer notre invention.

Étudiant devant l'auditoire interagit autrement en donnant l'image d'une autre personne, devant ce bâtiment il pense à faire le contraire de lui, de ce qu'il vit. L'étudiant congolais gère ses relations en essayant de les diriger vers l'image publique qu'il souhaite protéger « Faire Bien » face à quelque chose. Nous créons et nous projeterons une image vers une personne qui représente, selon nous, le meilleur de nous, parfois les étudiants n'ont pas de relation il doit créer la personnalité humaine au moyen de son interaction avec son entourage. Une bonne partie des comportements de chaque personne dépend de ses relations avec les autres.

1.1.2. La Théorie Systématique de la Communication

La théorie systématique de la communication est fondée sur la notion de boucles dans laquelle et réaction se répercutent, se repentent et se prolongent

indéfiniment. Il se trouvent que nous nous intéressons à un ensemble social au sein duquel des échanges se font de manière à intégrer les concepts d'interaction, d'ambiguïté la systémique étant constitué d'interrelation mais aussi d'un système global, nous sommes dès lors conscient que l'objet de notre étude est beaucoup plus complexe que le modèle « émetteur-récepteur » classique décrivant la communication et que dans ce cas, le contexte a une importance capitale et cadre en réalité notre recherche.

A MUCCHIELLI affirme à cet effet que du point de vue analyse systémique, « Le Contexte systémique de communication est l'un des contextes pertinents pour la compréhension des significations des communications ». Avec l'école s'est intéressé à la problématique de la communication et à ses applications à la pathologie mental.

Pour Alex⁸, affirme à cet effet que du point de vue de l'analyse systémique » le contexte systémique des communications sont des contextes pertinents pour la compréhension des significations des communications.

Avec l'école de palo alto, la systémique commence à s'interroger sur la place de sujet observé dans son environnement, dans cette démarche, il est donc important de montrer en quoi les phénomènes étudiés sont interconnectés au interdépendants.

La particularité de l'approche systémique est selon Michel MATTELART⁹ de penser la globalité, les interactions entre les éléments plutôt que les causalités d'apprendre la complexité des systèmes comme des ensembles dynamiques aux relations multiples et changeantes.

Le système considère l'objet à étudier dans sa globalité, sa complexité : elle prend en compte les relations, les interactions entre les éléments qui le composent pour l'école de palo alto, la théorie système que repose sur les principes fondamentaux suivant :

⁸ Michelli : études de communications : nouvelles approches, Paris, Arman Collin, 2006, page 141

⁹ MATIELART.A : Histoire des théories de la communication

1. La communication est un phénomène interactionnel dans lequel l'unité de base est moins, l'individu. L'intervention de chaque acteur constitue une réponse à l'intention de l'autre mais constitue à son tour un stimulus auquel l'autre va réagir, à ce niveau, il faut comprendre la communication comme un processus circulaire dans lequel chaque message doit susciter un feed – back.
2. La communication ne se réduit pas au message verbal, car le comportement social a une valeur communicative. Ce postulat de Palo Alto est que le comportement humain est une forme de communication et qu'il n'a pas de contraire.
3. La communication est déterminée par le contexte dans lequel elle s'inscrit. Le contexte concerne les rapports qui relient les personnes qui communiquent. Pour mieux saisir par exemple la gestion des auditoires pendant les heures de pause, il est important de situer le problème dans un contexte typiquement Congolais et singulièrement à l'Université de Lubumbashi. Faut savoir que l'étudiant Congolais doit une maîtrise sur son environnement.
4. Tout message comporte deux niveaux de la significative, il nous informe une relation qui lie les interactions un contenu informatif. L'école de Palo Alto informe le contenu de la communication et la relation est la manière dont on doit entendre la communication. La relation étant avant tout un comportement donc aussi une méta communication, la communication sur la communication les étudiants pendant les heures de pauses doivent parier sur la gérance.
5. L'échange de la communication est symétrique ou complémentaire selon qu'il repose sur l'égalité ou les différences. La relation complémentaire au contraire maximise les différences. Dans notre travail, la gestion des auditoires peut dans les heures de pause, ici la relation entre interactions et la relation peut être complémentaire ou symétrique.

La théorie symétrique de la communication nous sonne la possibilité d'étudier les diverses interactions sur la gérance des auditoires à l'heure de la pause.

1.2. Cadre Conceptuel

Raymond QUIVY et Luc CAMPENHOUDT soulignent sur la définition ou la convention terminologique, elle constitue une construction théorique qui vise à rendre compte du réel. Cette section a pour objet justement la précision du contexte dans lequel nous utilisons certains concepts – clefs. L'avantage de la clarification des concepts fondamentaux et connexes consiste dans la minimisation de l'équivocité susceptible de naître de leur polysémie.

Nous allons définir quelques concepts

1.2.1. La Gestion

La gestion se définit selon les auteurs et selon la discipline

- La gestion du latin se réfère à l'action et à l'effet de gérer d'administrer, gérer c'est prendre des mesures conduisant à la réalisation d'une affaire ou d'un souhait quelconque. Le terme gestion concerne donc l'ensemble des procédures effectuées pour résoudre un problème ou réaliser un projet.

Il y a lieu de noter que la question environnementale est l'ensemble des mesures ou de procédures dédiées au système environnemental fondé sur le développement est la stratégie par le biais de laquelle sont organisées les activités humaines nuisant à l'environnement dans le but de parvenir à une qualité de vie convenable.

La gestion est un processus spécifique consistant en activités de planification d'organisation, d'impulsion et de contrôle visant à déterminer et à atteindre des objectifs définir grâce à l'ensemble d'ensemble d'emploi d'être humaines et à la mise en œuvre d'autres ressources selon G. Franklin.

Avec ces concepts, nous nous attelons sur quelques écoles de gestion.

1. L'Ecole de Comportement

Elton MAYO¹⁰ et Fritz ROTH LISBERGER sont les pères des écoles de comportements grâce à leurs études réalisées à la WESTEN Electric. Les adeptes de l'école des comportements considèrent que le point fondamental au centre des actions des dirigeants est le comportement des êtres humains. Cette école insiste sur la nécessité de voir les dirigeants recourir aux pratiques des meilleurs en matière de relations humaines.

Les thèmes sur lequel on met l'accent sont :

- Les relations humaines ;
- La motivation ;
- Le commandement ;
- La formation professionnelle et
- La communication.

Cette école a appliqué les sciences du comportement telles que la psychologie et la pathophysiologie à la gestion. Les contributions de cette école sont remarquables et importants. Elle a insisté sur la participation et sur la manière de résoudre les conflits qui tiennent à de fortes divergences d'opinion au sein d'une organisation.

2. L'Ecole fondée sur les décisions

Les tenants de cette école affirment que la prise de décision est le vrai travail du dirigeant. Le défi essentiel auquel se heurte un dirigeant consiste à décider ce qu'il faut faire et la manière de le faire. La démarche se limite parfois à la logique économique de l'utilité marginale et aux comportements économiques en régime d'incertitude.

Les partisans de cette école se sont attachés à des décisions au diagnostic et aux prescriptions concernant l'amélioration des communications, des incitations et des réactions des individus dans un groupe. L'école a plus tendance à étudier

¹⁰ Elton Mayo psychologie des relations humaines ; 08 Juillet 2019

l'entreprise par l'intermédiaire de l'examen des décisions qu'à se concentrer sur la pris même des décisions.

Les principaux artisans de cette école de pensée ont été Herbert SIMON¹¹, Luther GULICK et Lyndal URWICK.

1.2.2. Auditoires

Un lieu ou une assemblée se réunit pour écouter des discours prononcés en public, assemblée de tous ceux qui écoutent une personne parlant ou lisant en public ou interprétant une œuvre empirique ou instrumental.

Les auditoires sont utilisés en priorité par les cours académiques selon les horaires, les dates ouvertes, les auditoires peuvent convenir 500 personnes selon les nombres, chaque auditoire est aménagé avec des chaises fixes avec table ou tablette, banc et banquette, l'auditoire est équipé d'un boumeur et d'un tableau noir ou blanc. L'auditoire a plus de 100 place assises disposent de microphone du matériel supplémentaire peut – être mis à la disposition par le service audiovisuel de la faculté ; ils n'ont pas autorisé de restaurer dans des auditoires

1.2.3. Les heures de pause

Les termes de pause c'est le moment ou les étudiants prennent ce temps de souffler un peu après un long moment de cours dans l'auditoire passer du temps à l'extérieur aller à la bibliothèque un verre pour se rafraîchir, travailler des exercices laisser par les professeurs et assistants.

A la faculté, on donne une pause de 15 minute aux environs de 10h00' cela dépend de l'enseignant, puis la grande pause de 12h, en prenant aux minimum 2h de pause passer à la faculté.

¹¹ Hebert SIMON, l'apport de Herbert

Conclusion Partielle

Le premier chapitre de notre travail a consisté à la préservation des théories de Goffman pour donner l'image de l'auditoire et comprendre les hypothèses de notre travail. Le théorie systémique nous a permis de mettre à jour les différentes interactions qui apparaissent cas de gestion d'auditoire pendant les heures de pause.

CHAPITRE II : L'UNIVERSITE DE LUBUMBASHI, SA PERIODE DE CREATION ET DE CONSTRUCTION DE SES AUDITOIRES

2.1. INTRODUCTION

Dans ce chapitre, il est question de faire une description de notre champ de recherche qui est l'université de Lubumbashi ; c'est dans cette perspective que nous allons développer les considérations sur son aperçu historique, la situation géographique et son organisation administrative.

2.2. APERCU HISTORIQUE DE L'UNILU

L'Université de Lubumbashi Sa période de création

26 Octobre 1955 création officielle de l'Université du Congo. Cette institution ouvre ses portes le 11 Novembre 1956. Les objectifs assignés à cette institution furent de dispenser un haut enseignement devant préparer la jeunesse à certaines professions pratique et développer la recherche en même temps que le européens l'élites des populations autochtones leur permettant de créer les conditions d'existences d'une société fraternelle.

Depuis sa création, l'Université officielle du Congo Belge et du Rwanda – Urundi avait une double mission locale à remplir celle d'abord de satisfaire les besoins (en agent spécialisés et technique) des entreprises naissent et en pleine expansion et en suite, celle de servir les intérêts des colons qui prônaient un développement séparé du Katanga du reste de la colonie.

Avec l'accession du pays à l'indépendance et surtout avec la sécession Katangaise. L'université de l'Etat fut rebaptisée UNILU de l'Elisabethville par ordonnance n°800/152 du Septembre 1960 relatif au statut de la nouvelle institution Universitaire.

En Janvier 1963, la sécession Katangaise pris fin, le Katanga réintégra le Congo et l'Université de l'Etat à l'Elisabethvill prit le nom de l'Université Officiel du Congo. En 1971, sous le régime Mobutu, tous les établissement d'enseignement supérieur et Universitaire furent, aux termes de l'ordonnance présidentielle n°77/075 du 06 Aout 1971 fusionné en une seule institution appelée Université Nationale du Zaïre (UNAZA) avec trois campus : Kinshasa, Kisangani et Lubumbashi¹².

En fait, la réforme de l'enseignement supérieur et universitaire est intervenue après les incidents des étudiants de l'Université de lovanium de Kinshasa de 1969 et de 1971 qui consistaient le système politique en place et après leur enrôlement au sein de l'armée national Congolaise.

Cette réforme avait un fond plus politique vraiment culturel dans la mesure où le gouvernement voulait avoir une mise en effective sur l'enseignement dont le contrôle lui échappait jusqu'alors la reforme lui permettait donc à la fois de ses débarrasser des éléments contestataires de l'antirévolutionnaire et de rendre ainsi loyale la ville de Kinshasa.

Au Katanga, le système de professionnalisation renforçait les liens entre l'Université de Lubumbashi et les milieux industriels et miniers locaux. En effet, la fusion de facultés de polytechniques et des sciences par exemple a concentré dans la ville cuprifère tous les enseignants des génies miniers.

Dix ans plus tard, en 1981, le régime décida une nouvelle réforme de l'enseignement supérieur et Universitaire officiellement, si le président Mobutu se séparait de sa structure de l'UNAZA, c'était à cause de sa mauvaise gestion et de l'importance bureaucratique qui résultait de la reforme précédente à l'issu de la promulgation de l'ordonnance présidentielle n°81/143 du 03 Octobre 1981, il fut décidé des revenir à une certaine autonomie au niveau des universités et des instituts supérieurs pédagogiques et techniques dans ce contexte, les trois campus devinrent des universités autonomes ayant chacune leur comités de gestion propre, mais gérés

¹² www.UNILU.ac.cd

par la même conseils d'administration. C'est donc en 1981 que le campus de Lubumbashi devint l'Université de Lubumbashi.

Ilunga KASONGO¹³, cité par DIBWE DIA MWEBU, l'Université de Lubumbashi 1990 – 2002.

La mission dévolue à cette dernière fut triple : assurer la formation des cadres de conception dans les domaines les plus divers de la vie nationale ; à ce titre, elle dispense des enseignements inscrits à ses programmes des manières à favoriser l'éclosion des idées neuves et le développement des aptitudes professionnelles ; organiser la recherche scientifique fondamentales et appliquée a orientée vers la solution des problèmes spécifiques du Zaïre, compte tenu néanmoins de l'évolution de la science, des techniques et de la technologie dans le monde de ce mission ce dégage un corolaire. La prise de conscience de notre université de la nécessité de s'ouvrir au milieu qui la génère pour s'y rendre utile. Elle contribue ainsi non seulement à l'effort de développement de sa microsociété mais aussi et par-là à l'édification de la nation tout entière.

2.3. MISSION DE L'UNIVERSITE DE LUBUMBASHI

L'ordonnance créant l'Université de Lubumbashi lui assigné les missions suivant :

- Assurer la formation de cadres de conception dans les domaines les plus divers de la vie nationale. A ce titre elle dispense des enseignements inscrit à ses programmes de manières à favoriser l'éclosion des idées neutres et de développement des aptitudes professionnelles
- Organiser la recherche scientifique fondamentale et applique orientée vers la solution de problèmes scientifique du Congo, compte tenu néanmoins de l'évolution de la science, de technique et de la technologie dans le monde ;

¹³ Ilunga Kabongo. Cité par DIBWE Op.Cit, p12 Société en détresse, pari sur l'avenir..... Ed. Harmatan PARIS 2002 P10

- S'ouvrir au milieu qui génère l'université pour s'y rendre utile, elle contribue ainsi non seulement à l'effort de développement de sa microsociété, mais aussi et, par-là à l'édification de la nation tout entière.

Cette triple mission est contenue dans son emblème ou en Dexter. Sur fond d'or on note l'initial « L » symbole de la ville de Lubumbashi, une croixette de la province du Katanga, scandale géographique et les lignes ondulées du majestueux fleuve Congo qui prend sa source au Katanga et baigne l'ensemble d pays en senestre sur fond vert d'espérance, un fer de lance traverse les lignes largement ouvert à l'étudiant et pante vers les trois étoiles de l'étude de la recherche et l'enseignement social.

2.4. ADMINISTRATION DE L'UNIVERSITE DE LUBUMBASHI

L'université de Lubumbashi est administrativement organisée en deux grands organes qui sont :

1. Le conseil de l'Université, il est composé :

- Recteur ;
- Secrétaire général ;
- Secrétaire général administratif ;
- De l'administrateur du budget ;
- Des doyens des facultés ;
- Du vice doyen de faculté ;
- Du bibliothécaire en chef ;
- D'un représentant du corps académique ;
- D'un représentant des étudiants.

2. Le comité de gestion est composé :

- Du recteur ;
- Du secrétaire général académique ;
- De l'administrateur du budget.

2.5. Facultés et de Départements l'Université de Lubumbashi

L'UNILU comme on l'appelle comprend au total quinze faculté et départements que voici :

- 1) Faculté des lettres et sciences humaines ;
- 2) Faculté des sciences sociales, administrative et politique ;
- 3) Facultés de sciences ;
- 4) Facultés polytechnique ;
- 5) Faculté de médecine ;
- 6) Faculté de droit ;
- 7) Faculté des sciences économiques et gestions ;
- 8) Faculté des sciences agronomiques ;
- 9) Faculté de psychologie et des sciences de l'éducation ;
- 10)Ecole supérieure d'ingénieur industriel « ESU » ;
- 11)Ecole de santé publique ;
- 12)Ecole de criminologie ;
- 13)Ecole de cartographie ;
- 14)Filière d'étude dans les extensions
- 15)Faculté de tourisme.

2.6. NIVEAU D'ENSEIGNEMENT A L'UNIVERSITE

En RDC a un niveau d'enseignement au primaire et secondaire, il y a respectivement comme finalité, le certificat d'étude 6 ans en primaire et 6 ans au secondaire concernant l'enseignement supérieur et graduat 3 ans d'université, la licence 2 ans d'université après le graduat, le DEA 2 ans à l'université de Kinshasa, après un certain nombre de critère et la soutenance de thèse de doctorat.

- Le diplôme d'Etat sanctionne six années d'études de second degré après avoir obtenue le certificat d'études primaire.
- Le diplôme de graduat (garde de gradué est un diplôme qui sanctionne, les vrais première années d'études universitaires au supérieur).

- Le diplôme de licence (grade de licence) est le diplôme qui sanctionne cinq années d'études universitaires, plus deux années de licence (première et deuxième)

En RDC, la durée du cycle universitaire total retenu par le ministère de l'éducation nationale est encore de cinq sans compter que certaines filières ont une année préparatoire préalable et mis à part les études en médecine. Cependant malgré des multiples reforms, l'enseignement supérieur reste encore sur dans certaines chose le schéma hérité de la Belgique. A titre illustratif bien qu'il y a des changements les titres dans le corps professionnel universitaire et supérieur sont restés identiques : Professeurs Ordinaire, Professeur Visiteurs, Professeur Associé, Professeur émérite, Chefs de travaux, assistants de premiers mandat et deuxième mandat, recteur général de l'Institut Supérieur et des écoles

2.7. FACULTE DE LETTRE

La faculté des lettres et sciences humaines se trouve être parmi les plus vieilles de faculté du monde universitaire de la RDC à la création de l'Université Lovanium en 1956, la faculté de lettres figure parmi les autres facultés créées à cette époque jusqu'au jour, à la réforme de 1971 créant l'université nationale du Zaïre (UNAZA) intervenue à la suite des événements des étudiants de 1971 est transférée au campus universitaire de Lubumbashi.

La faculté des lettres et Sciences Humaines de l'Université de Lubumbashi organise les formations suivantes :

- Lettres et civilisations africaines et Congolaise ;
- Lettres et civilisations Anglaise ;
- Lettres et civilisation Française ;
- Sciences historique.

Histoire politique, diplomatie militaire du Congo, de l'Afrique et du monde, histoire de la population du Congo, de l'Afrique, du Congo et du monde :

- Histoire de l'art (du Congo, de l'Afrique et du monde et muséologie) ;
- Histoire, science et technique documentaire ;
- Histoire et gestion du patrimoine ;
- Philosophie : philosophie et société, philosophie des sciences, histoire de philosophie ;
- Langues et affaires ;
- Sciences de l'information et de la communication : Arts du spectacle, communication des organisations, journalisme.

La faculté des lettres compte aujourd'hui :

- + 6 Professeurs émérites ;
- + 28 Professeurs Ordinaires ;
- + 17 Professeurs ;
- + 26 Professeurs associés ;
- + 11 Chefs des travaux/DES ou DEA
- + 7 Chefs des travaux/Thèse
- + 12 Chefs des travaux
- + 1 Assistants/DEA
- + 59 Assistants
- + 10 Enseignants à temps partiel, le personnel administratif

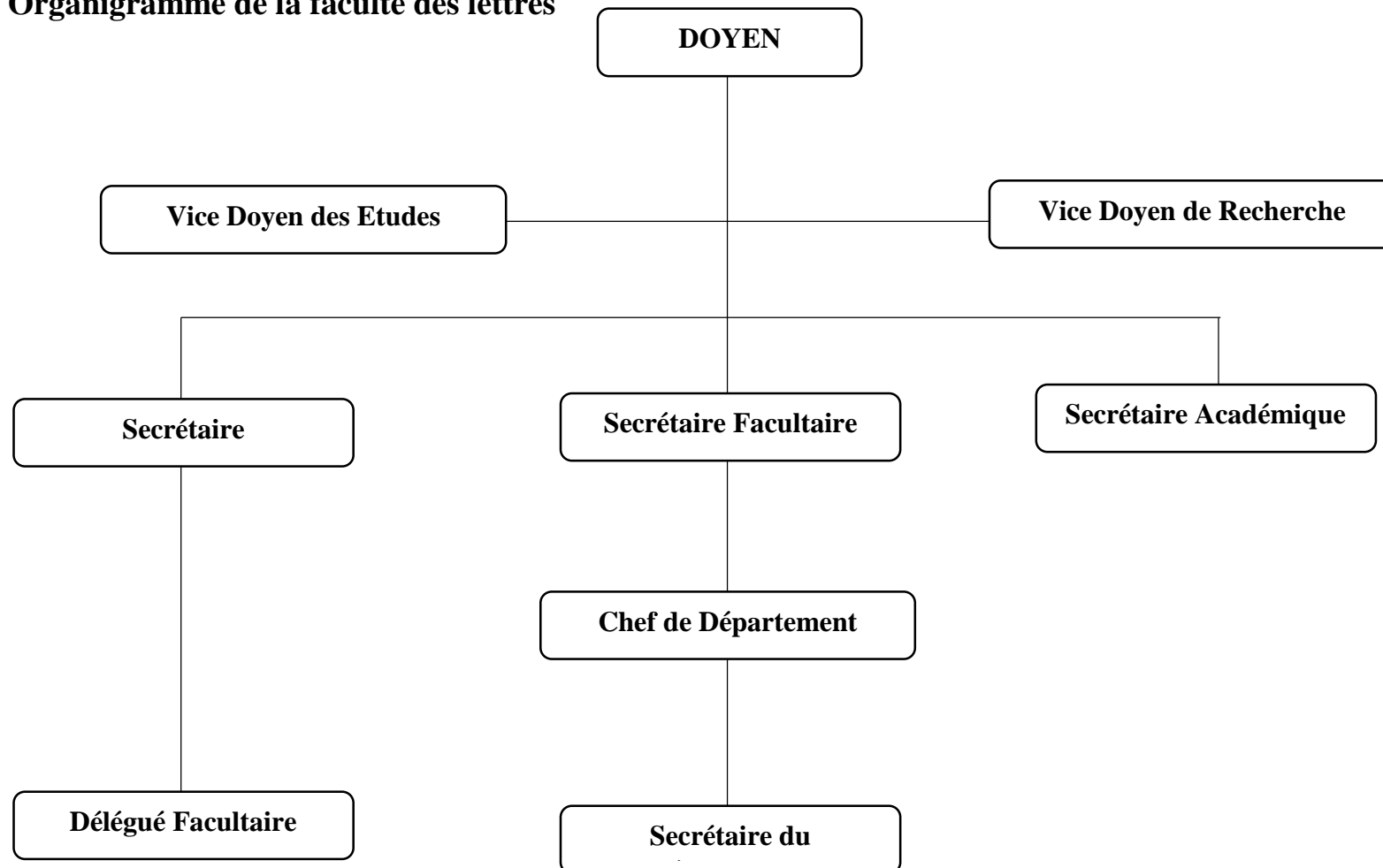
La faculté compte aujourd'hui environ 2512 étudiants dont plus de la moitié en science de l'information et de la communication, le dépeuplement des anciens départements n'offrant plus de possibilité d'emploi en République Démocratique du Congo centre de recherche.

La faculté de lettre compte plusieurs auditorios de plupart des auditorios ont été construite provisoirement hormis les amphithéâtres notre première auditoire construit qui respecte les normes :

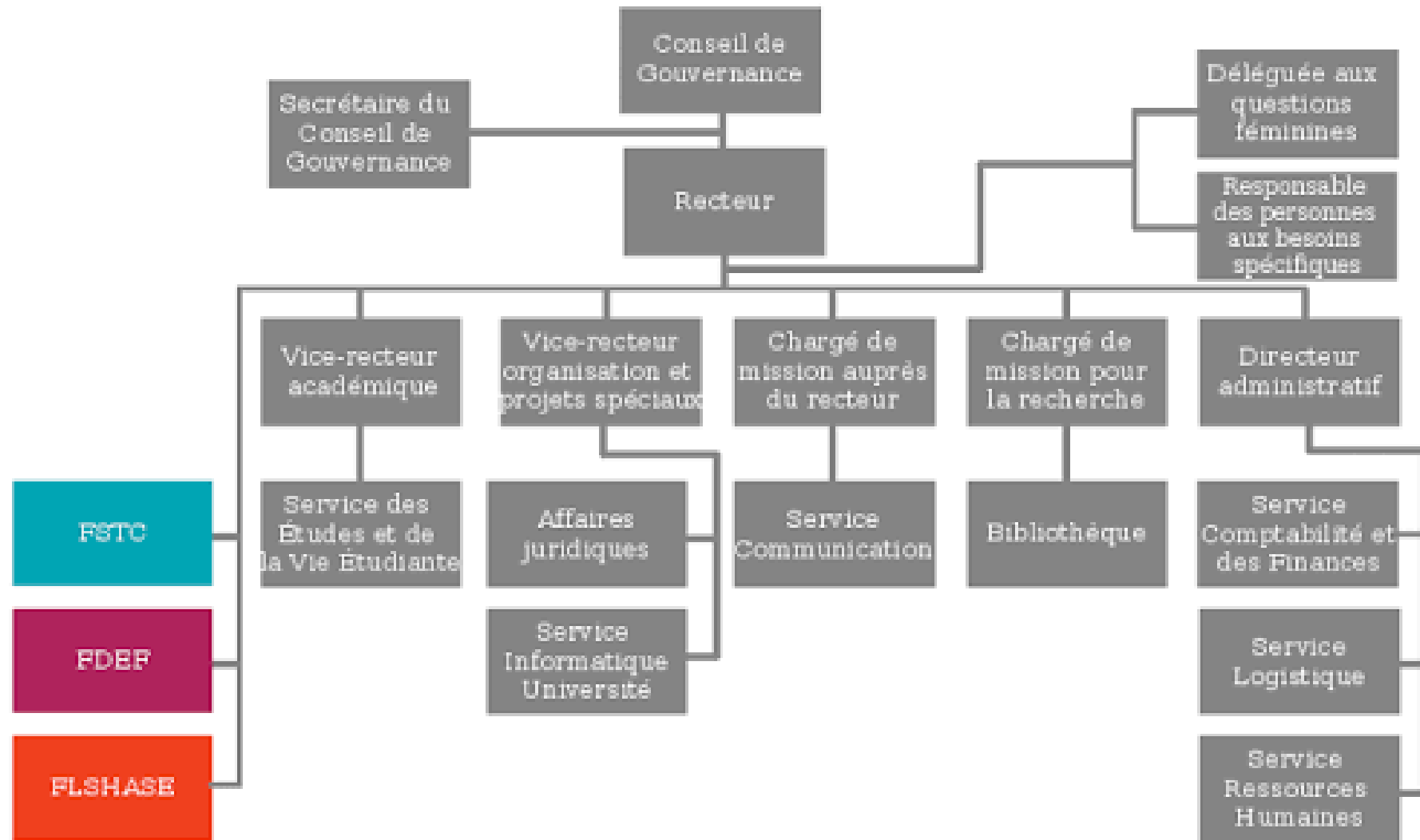
- L'auditoire construit de premier gradat compte plus de 300 Places assises avec une sonorisation, un tableau, une estrade, une chaise pour le professeur.

- L'Amphithéâtre 2 : l'auditoire de 2 qui reçoit les étudiants de deuxième graduat, qui compte plus de deux cent places assises avec tables et un tableau
- L'auditoire VINCKE qu'on appelle l'auditoire de G3, ici cette auditoire a été construite provisoirement pour les étudiants de troisième graduat cette auditoire n'est pas spacieux.
- Local 2 : pour les étudiants de premier licence Arts du spectacle, ils ne sont pas nombreux c'est pourquoi on les a donnés cet auditoire.
- Local 62 : l'auditoire n'est pas spacieux, cette auditoire accueil aussi parfois les finalistes de langues et affaires et de communication des organisations.
- Local 1 : L'auditoire des étudiants finaliste en journalisme.
- Amphithéâtre 3 : pour les étudiants de premier licence de communication des organisations
- Une salle de séminaire d'histoire.
- Deux auditoires du département d'histoire.
- Deux auditoires du département de philosophie.

2.8. Organigramme de la faculté des lettres



2.9. Organigramme de l'Université de Lubumbashi



CONCLUSION PARTIELLE

Dans notre deuxième chapitre, nous avons présenté notre cadre d'étude à savoir l'Université de Lubumbashi, son aperçu historique, sa gestion, sa mission ; nous avons démontré quelques auditoires de la faculté de lettre.

CHAPITRE 3 : LA GESTION DES AUDITOIRE PENDANT LES HEURES DE PAUSE

3.1. INTRODUCTION

Le présent chapitre et le dernier de notre travail est d'obtenir la gestion des auditoires à l'heure de pause, nous allons expliquer comment gérer les auditoires, il existe plusieurs types de comportement de la part des étudiants de la faculté qui fréquente quelques auditoires de la faculté.

Nous allons commencer par cerner le milieu d'enquête, faire une élaboration et développer quelque méthode.

3.2. L'UNIVERS D'ENQUETE

Ici l'univers d'enquête est défini comme l'ensemble de groupes humaines concerné par les objectifs de l'enquête. Autre enquête est constituée des auditoires de la faculté de lettre, leurs gérances vis-à-vis des étudiants.

3.3 CONSTRUCTION DE L'ECHANTILLON

L'échantillon est la représentation d'un ensemble, une sorte de partie des gens concernés pour autre enquête, l'échantillon est aussi défini comme un nombre d'individu, document des sociétés de groupes et catégorie social appartenant à l'univers de l'enquête. Autre échantillons comptent 100 individus.

3.4. METHODE D'ENQUETE

Nous allons utiliser quelques méthodes pour pouvoir affirmer nos hypothèses.

Nous avons fait appel à deux méthodes dont l'une a été évoquée superficiellement dans l'introduction. C'est la méthode de contextualisation situationnel.

3.4.1 LA METHODE DE CONTEXTUALISATION SYSTEMIQUE DE COMMUNICATION

Cette méthode étudie l'environnement, son organisation eu sous-système ou l'évocation du système considéré. L'analyse systémique cherche à montrer comment tous les acteurs d'un système jouent à un collectif.

La science essayait d'expliquer les phénomènes observables en la réduisant à un jeu d'unités élémentaires étudiable indépendamment les uns des autres de conception apparaissent dans la science contemporaine, s'attachant à ce qu'on appelle la totalité c'est-à-dire les problèmes d'organisation. Le phénomène qui ne se réduit pas des événements locaux, les interactions dynamiques manifestées dans la différence de comportement de partie quand elles sont isolées du situées dans un ensemble complexe.

Le système fait appel à certains concepts tels que l'interaction, complexité système globalité ou encore organisation.

Vu la pertinence de ces concepts, il nous paraît important de les expliquer afin de mieux cerner les sens de la méthode systémique :

- L'interaction ou l'interrelation renvoie à la causalité non linéaire mais circulaire
- La globalité ou totalité présente un système comme étant un ensemble d'éléments un tout qui ne peut se réduire à la somme des parties, la globalité ne considère qu'un tout est plus que la somme de parties.

- L'organisation est le concept central pour comprendre ce qu'est un système
- L'organisation est un engagement d'une totalité en fonction de la répartition de ses éléments en niveau hiérarchique une totalité n'aura pas les mêmes propriétés.

3.4.2. La méthode de contextualisation situationnel dynamique

Le contexte scientifique interprète la situation pour un acteur. La méthode de contextualisation situationnel dynamique consiste à décrire d'abord une situation de départ et celle d'arriver qui se poursuit par l'analyse de processus de communication qui permettent de passer de la situation de départ à celle d'arrivée.

Cette analyse de processus permet de comprendre comment les significations interviennent et comment les communications généralisées des acteurs se sont construites.

Cette méthode dynamique ce qui se passe dans la situation est examiné à deux moments : un moment dit de départ des pratiques liées à la suppression du restaurant universitaire, et celui d'arriver et de la transformation des auditoriums.

Les variations de contexte, constitutif des situations de départ et d'arriver permettent ainsi de comprendre les effets de sens qui interviennent sur les activités des acteurs.

Les théories sémiologiques et contextuelles de la communication processus est :

Toute action est contextualisée : une action ou un groupe d'acteur sélectionné les éléments pertinents de son environnement dans un processus met en jeu de contexte spécifique qui permettent à l'acteur ou au groupe de définir la situation pour lui.

Une approche anthropologique de la communication « la nouvelle communication et le courant de l'école de Palo Alto ne considèrent pas le contenu d'un message, mais aussi l'ensemble d'acte, geste, posture, mimique et encore ce qui n'ont pas de fait été mis en relation, ils sont constitutifs d'une communication.

Une approche sémiotique : la sémiotique situationnelle s'intéresse au processus par lequel que construit le sens d'une situation d'un acteur en interaction avec d'autres.

Une approche dynamique c'est un processus qui est l'objet de l'analyse du processus qui peut être déconstruit en différentes étapes.

3.5. Questionnaires

La phase la plus importante dans la mesure où nous allons procéder pour avoir le résultat provenant au questionnaire. Nous avons conçu lors questions en tenant compte de quelques règles :

Nous allons assurer la validité du questionnaire, il doit donner la réponse concrète ;

Les questionnaires doivent être fidèle. Il doit être vrai, sur de même personnes pour éviter que les réponses soient changées ou erroné ;

Les questionnaires doivent être opératoire pour faciliter son application, l'interprétation de réponses obtenu, la classification de ces réponses et plus généralement exploités.

3.5.1. la forme des questions

Nous avons posé des questions ouvertes pour donner la liberté de préciser leur pensée.

3.5.2. Mode d'administration du questionnaire

Nous avons remis les questionnaires à chacun de nos enquêtés sur le lieu de notre enquête à l'Université de Lubumbashi à la faculté de lettres.

3.6 L'enquête proprement dite

L'enquête est la situation au cours de laquelle le chercheur essaie d'obtenir l'interview des informations qui résulte d'une expérience auxquelles soient la manifestation d'une opinion personnelle ou collective.

Nous avons posé neuf questions aux étudiants de la faculté de lettre qui fréquente les auditorios de cette faculté.

3.7 Dépouillement et interprétation de résultat.

L'effectif de personne interviewer dans le cadre de notre travail ou étude, quelle soient hommes ou femmes, nous avons pris le nombre de 100 enquêtés dont 70 femmes et 30 hommes.

Tableau 1. sexe des enquêtés

Sexe	Effectif	Pourcentage
Masculin	30	30%
Féminin	70	70%
Total	100	100%

Notre échantillon compte 30 hommes et 70 femmes pour la simple raison que les femmes restent plus dans l'auditoire que les hommes.

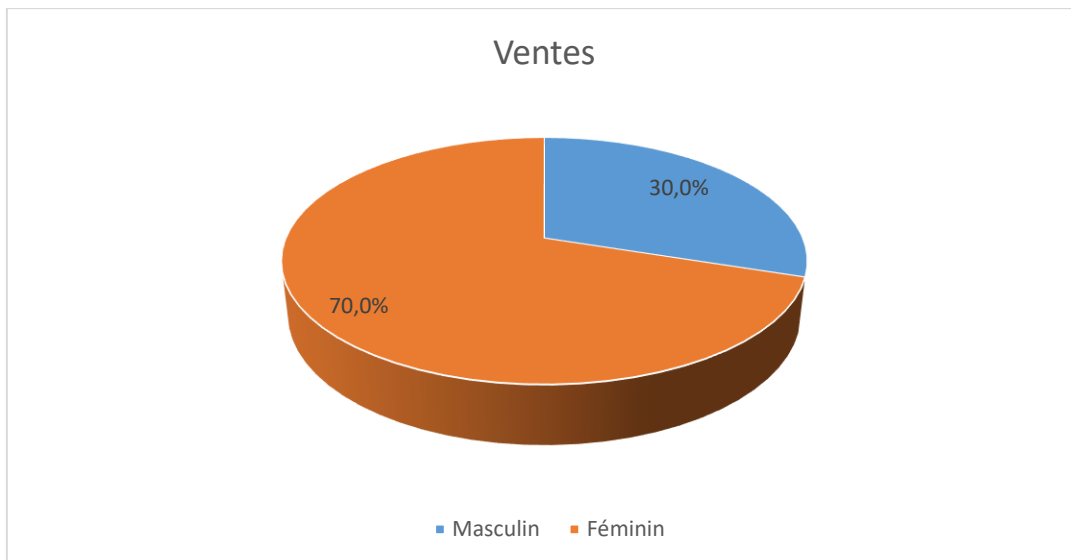


Tableau 2. Point de vue sur la gestion des auditoires

Que pensez-vous de gestionnaire des auditoires ?

_ diverse perceptions du gestionnaire.

Point de vue	Effectif	Pourcentage
Incompétents	45	45%
Des sous – hommes	15	15%
Mal propres	30	30%
Indifférents	20	20%
TOTAL	100	100%

Les données de ce tableau nous montrent que 45 individus sont incompétents contre 15 qui estime qu'ils sont de sous hommes. 30 qui le jugent mal et 20 seulement sont indifférents.

Comme on peut s'en rendre compte, la perception des gestions des auditoires. Mais l'incompétence vient en premier suivie de mal propre, de l'indifférence et enfin de la qualité des sous hommes.

La qualification de l'incompétence tout comme de malpropre des sous hommes se justifie par le positionnement que chaque être humain revendique par rapport à la l'autres mais ne trouve qu'ici aucun fondement.

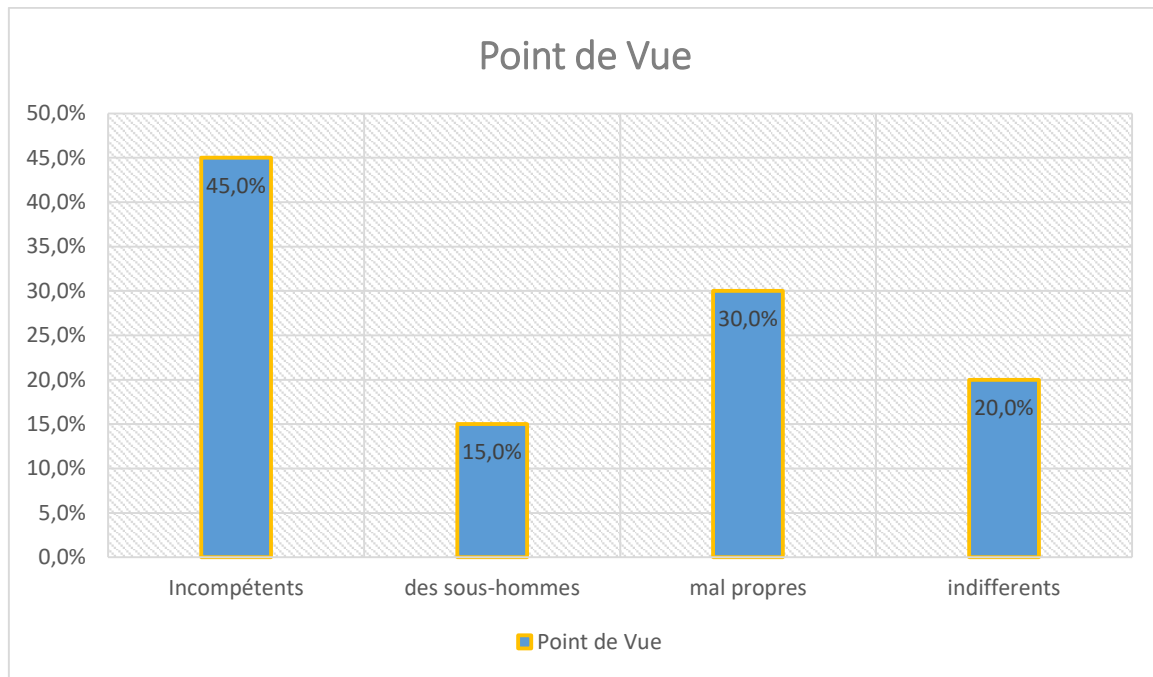


Tableau 3. Responsabilité sur la malpropreté des auditoires

Si les auditoires sont sales, à qui attribuer la faute et pourquoi ?

Responsable dans la malpropreté des auditoires

Personne incriminée	Effectif	Raison	Pourcentage
Les gestionnaires ou autorités académique	15	Mauvaise gérance des personnels	15%
Personnel	10	Refus d'obtempérer aux ordres donnés	10%
Administration académique	10	Pas des bonnes constitutions pour l'environnement	10%
Les étudiants qui fréquentent les auditoires	65		65%
Total	100		100%

Source : Nous – mêmes

Les résultats obtenus nous montrent que les enquêtés, c'est la faute aux questionnaires aux autorités académique, ils gèrent mal l'institution.

10 personnels refusent d’obtempérer aux ordres, 10 autres ne savent pas contrôler son environnement et 65 fréquentent les auditories sales et ne savent pas en prendre soin.

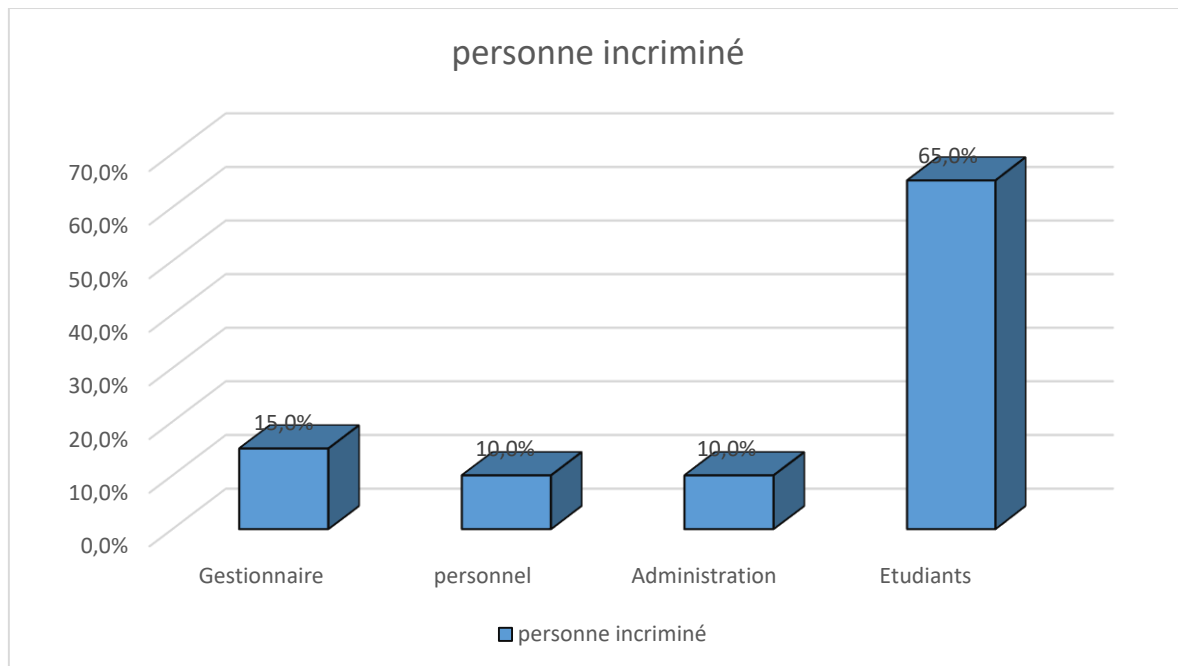


Tableau 4. Comportement des étudiants pendant les heures de pause

Que pensez – vous de cette façon de rester dans l’auditoire à l’heure de pause.

Ce que pense nos enquêtés quand il reste dans l’auditoire à l’heure de pause	Effectif	Pourcentage
Mauvaise pratique	38	38%
Manque de moyen pour se rafraîchir	42	42%
Manque de take away, resto, réfectoire, pas de place pour le repas	20	20%
TOTAL	100	100%

Source : nous – même

La lecture de ce tableau nous montre que 38 soit 38% qui pensent que c’est une mauvaise pratique, le 42% qui pensent que c’est un manque de moyen de moyen pour aller se rafraîchir, et le 20% nous disent qu’il n’y a pas assez de restaurant, de réfectoire ni même de place de repos ainsi

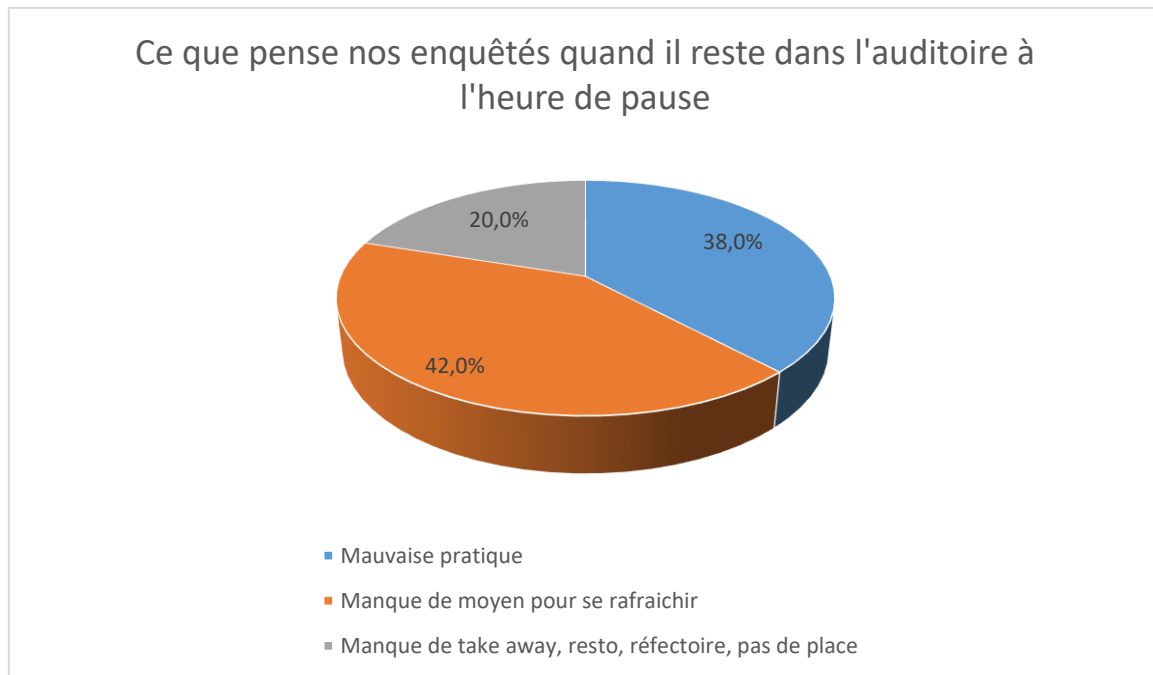


Tableau 5. Critère des gestion et entretien des auditorios

Quels sont les critères que l'on doit privilégier dans l'entretien des auditorios de la faculté.

Critère	Effectif	Pourcentage
Personnel	25	25%
Réfectoire construit et rénover, construction des take away qui sera à la disposition de tous les étudiants	15	15%
Entretien régulier	60	60%
Total	100	100%

Ce tableau nous montre que pour 25 personnels doivent être compétent, 15 individus sont d'accord pour la construction des auditorios, de réfectoires, de take away qui sera à la disposition des tous les étudiants à la faculté.

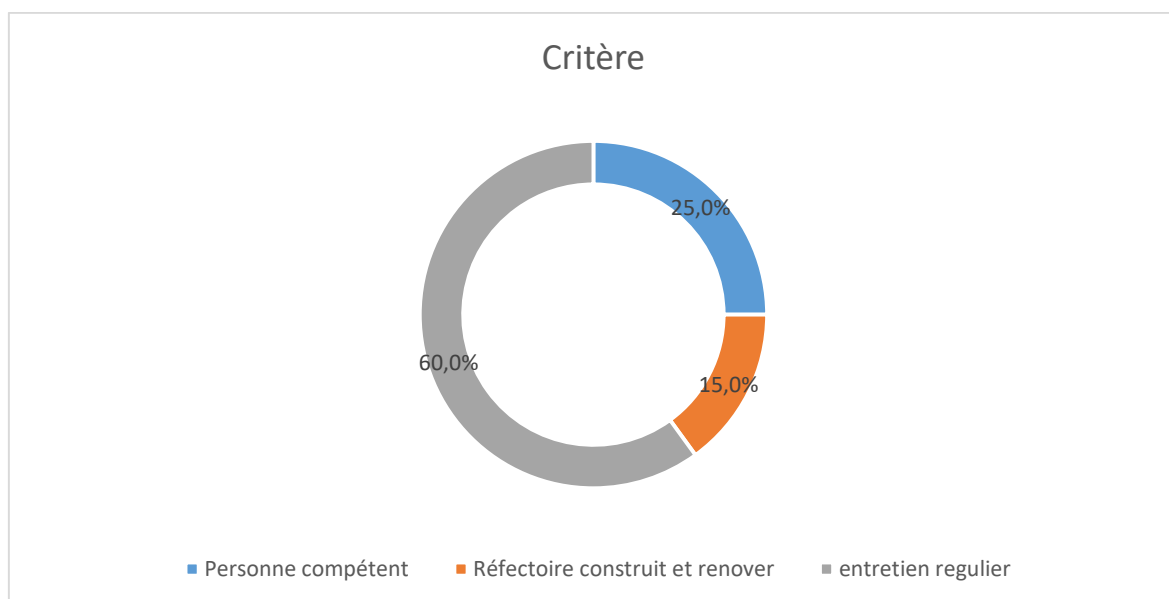


Tableau 6. *Pratique sociales des étudiants*

Qu'est ce qui peut expliquer ces pratiques sociales des étudiants de la faculté de lettres ?

La pratique sociale	Effectif	Pourcentage
Est liée à l'héritage familial, les auditoires remplissent diverses fonctions	15	15%
L'absence des restaurant dans les milieu universitaire	85	85%
Total	100	100%

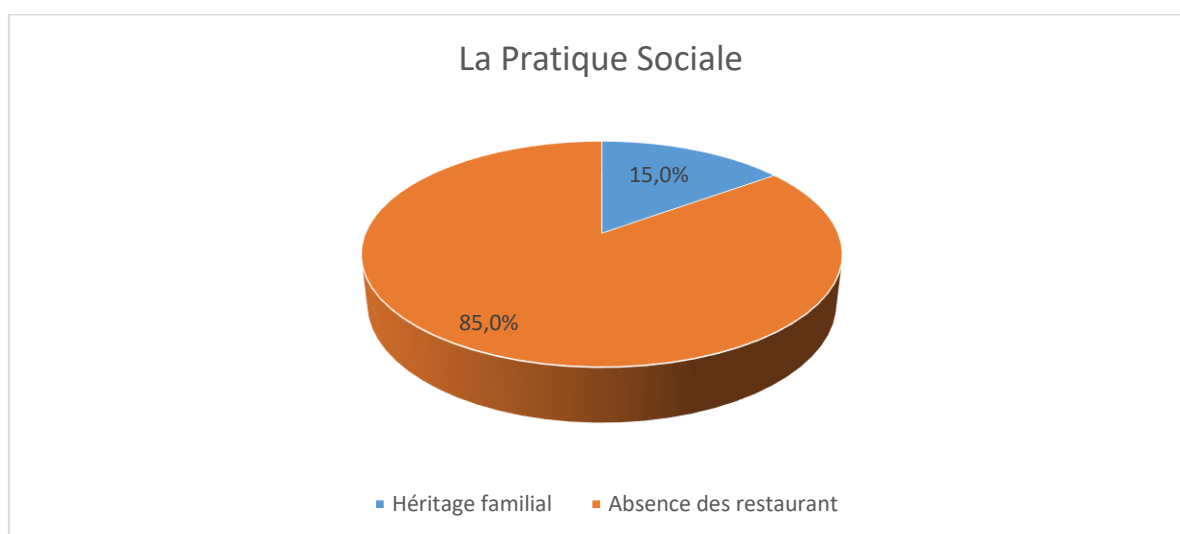


Tableau 7. Point de vue de fréquentation des auditories préfabriqués

Fréquentez-vous les auditories près fabriqués de cette faculté ? Si oui pourquoi ? et comment le trouvez – vous et si non pourquoi ?

Point de vue	Effectif	Raison	Pourcentage
Oui	54	Pour échanger la connaissance entre professeur et étudiants	54%
Non	46	Les auditories de cette faculté ne présente pas une bonne image, c'est très sale, on trouve le pavement poussiéreux, les feuilles de papier abandonnés, de bouteilles plastiques jetées, de plafond qui suinte, l'auditoire se trouve dans un état très inconfortable	46%
Total	100		100%

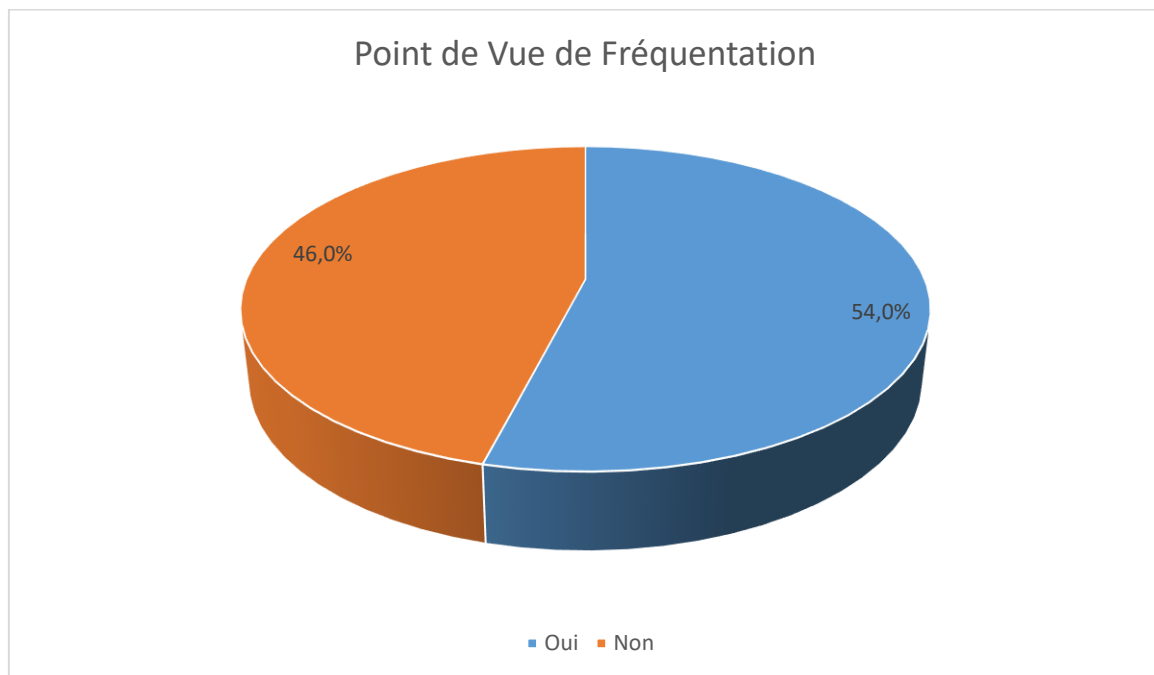


Tableau 8. Place du métier des gestionnaires des auditoires dans le chef des étudiants

Pouvez – vous exercer ce métier des gestionnaires des auditoires à la faculté, si oui pourquoi ? et si non pourquoi ?

Métier des gestionnaires des auditoires	Effectif	Raison	Pourcentage
Oui	25	Un métier comme tout autre, l'agent n'a pas d'odeur	25%
Non	75	Ce n'est pas (un métier prestigieux) c'est exposant, je ne peux pas être là, entrain de surveiller les étudiants dans les auditoires	75%
Total	100		100%

Ici 25% des gens interviewés donnent leurs raisons de : s'ils peuvent faire la gestion des auditoires

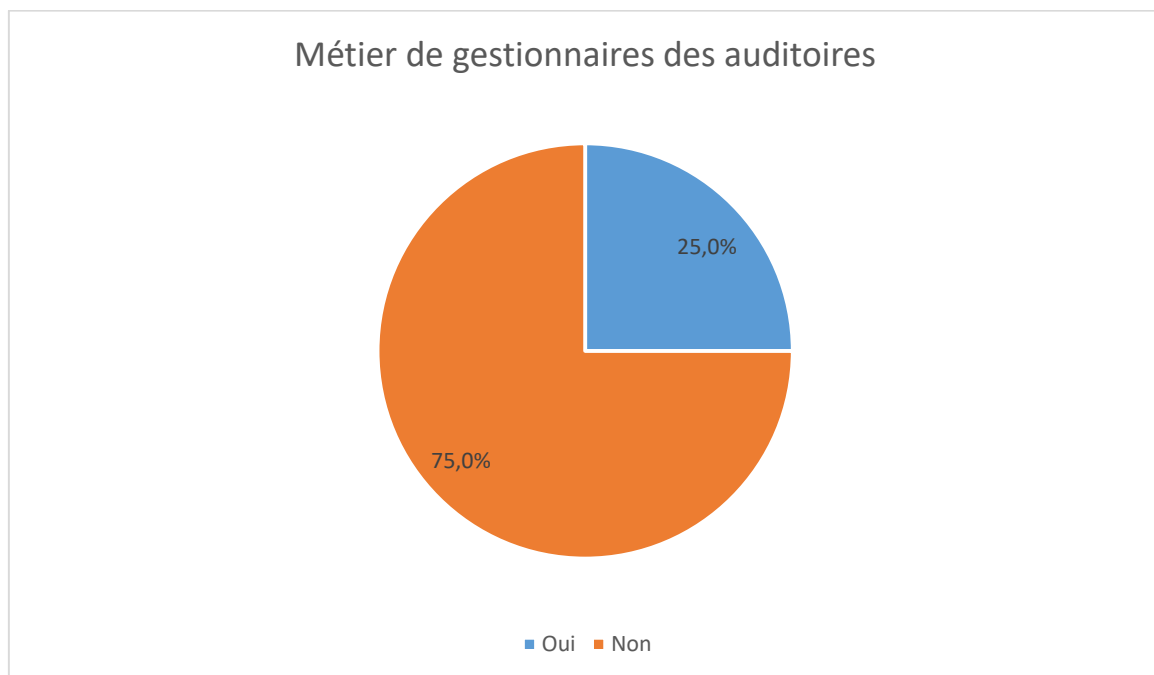


Tableau 9. Acteurs impliqués dans la gestion des auditories

Que suggérez – vous autres acteurs impliqués dans la gestion des auditories

	Effectif	Pourcentage valide
Aux étudiant de bien respecter, le lieu de partage de connaissance	45%	45%
Aux autorités académique de construire des nouveaux bâtiment, de nouveau restaurant, de nouvelle café, de take away, moderne	55%	55%
	100	100%

Il est suggéré par 45% soit 55% à toute étudiant de bien respecter le lieu de partage de connaissance, 55% de l'échantillon total figure aux autorités académiques de construire de nouveaux restaurant, de nouveau bâtiment, de nouveaux cafétéria, de take away moderne, des espaces de repos.

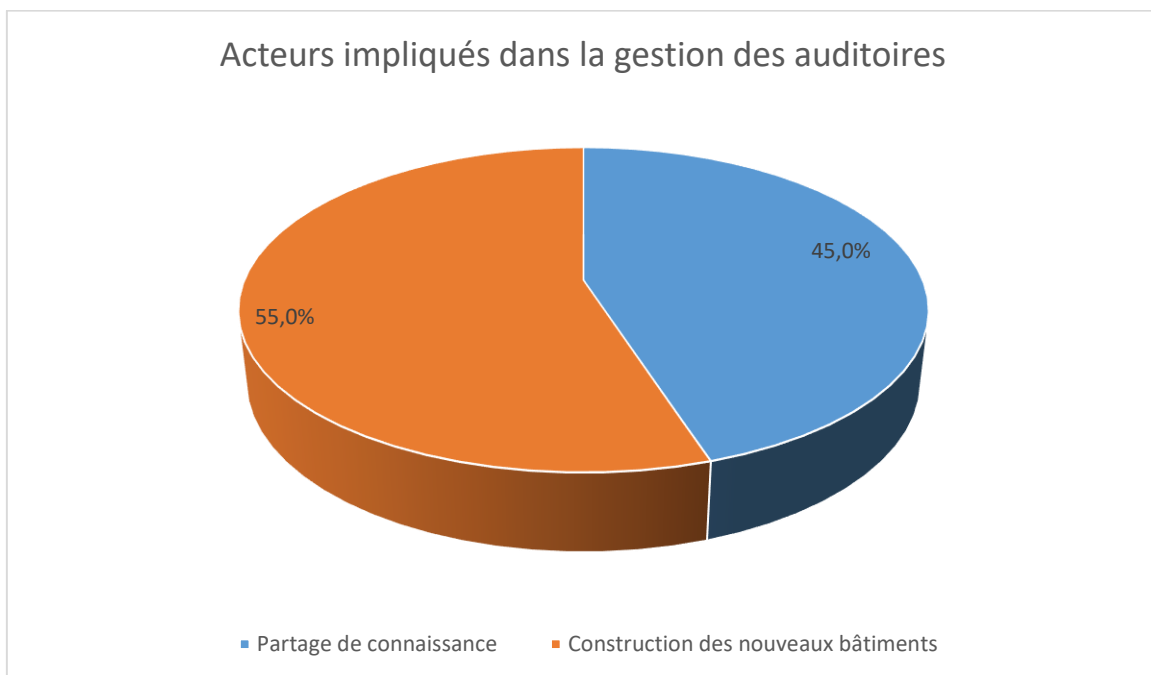


Tableau 10. Connaissance de droit de l'environnement

Que pensez-vous sur le droit de l'environnement en matière de gestion des auditorios facultaires ?

	Effectif	Pourcentage
Tout le monde de vivre dans un environnement sain, surtout dans un milieu universitaire	39	39%
Le principe de prévention de garder les auditoire propre, en quittant à la pause vers le reste	36	36%
Le principe de précaution	25	25%
	100	100%

Il est démontré par le tableau ci – haut que la majorité de notre échantillon d'étude soit 39% n'est pas bien informée sur le droit de l'environnement, 21% de nos enquêtés, suivi de celui de la reconnaissance du droit inaliénable à tout les étudiants de cette faculté de vivre dans un environnement sain et propre vue que c'est un milieu des intellectuels et 25% se penchent sur la précaution et 15% sur le principes d'information.

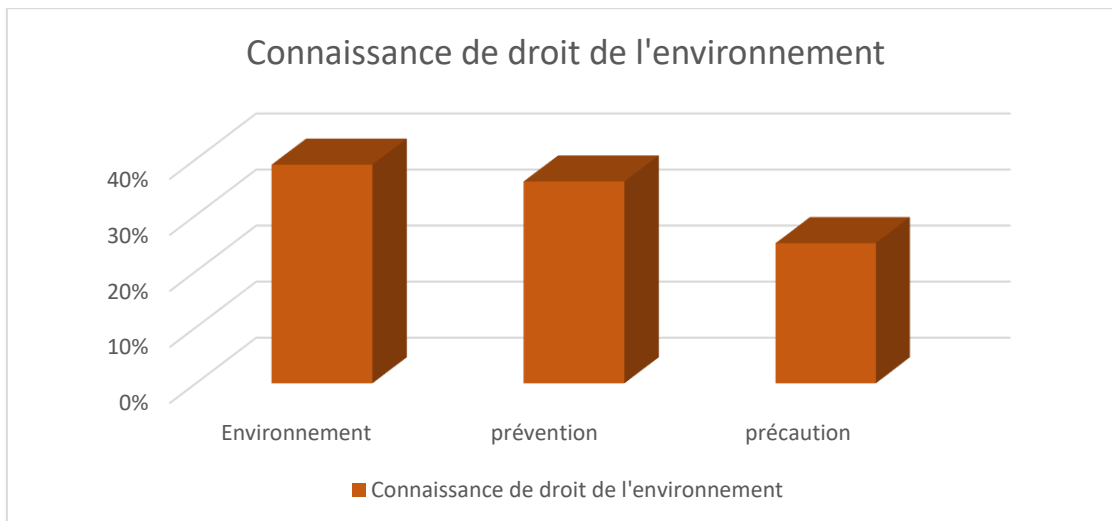


Tableau 11. Connaissance des principes de gestion des auditoires

Avez-vous la connaissance des principes de gestion des auditoires ?

Gestion des auditoires	Effectif	Pourcentage valide
Oui	72	72%
Non	28	28%
TOTAL	100	100%

Dans ce tableau, nous nous rendions compte que la majorité, 72% de notre échantillon, d'étude se trouve dans la connaissance de principe.

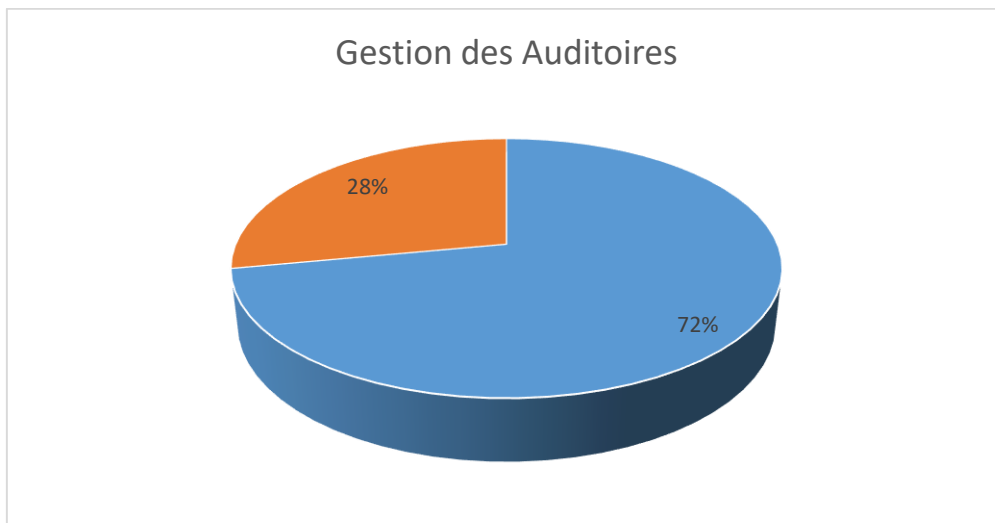


Tableau 12. Des causes de la dégradation des quelques auditoires

Question	Réponses	Fréquence	Pourcentage
Quelles sont les causes principales de la dégradation de ces auditoires ?	La mauvaise pratique	50	50%
	La mauvaise gérance	50	50%
		100	100%

Au vu de ce tableau, constatons que 50 enquêtés soit 50% parlent eux-mêmes de mauvaise pratiques et les 50 autres nous parlent de la mauvaise gestion.

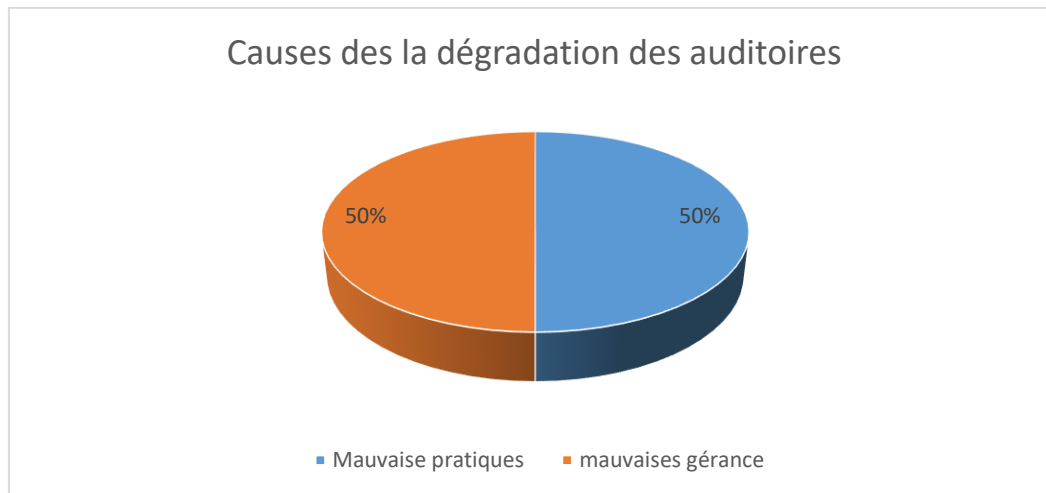


Tableau 13. De sensibilisation de la population « étudiants » sur la gestion des auditoires à la faculté

Question	Réponses	Fréquence	Pourcentage
Sensibilisez-vous les étudiants pour une bonne gérance des auditoires ?	Oui	60	60%
	Non	40	40%
		100	100%

A la lecture de ce tableau, nous constatons que 6 enquêtés soit 60% disent avoir sensibilisé les étudiant de la faculté des lettres sur la gestion de leurs auditoires et 4 soit 40% n'applique pas la sensibilisation tout porte à croire que des séances de sensibilisation sont des étudiants eux-mêmes.

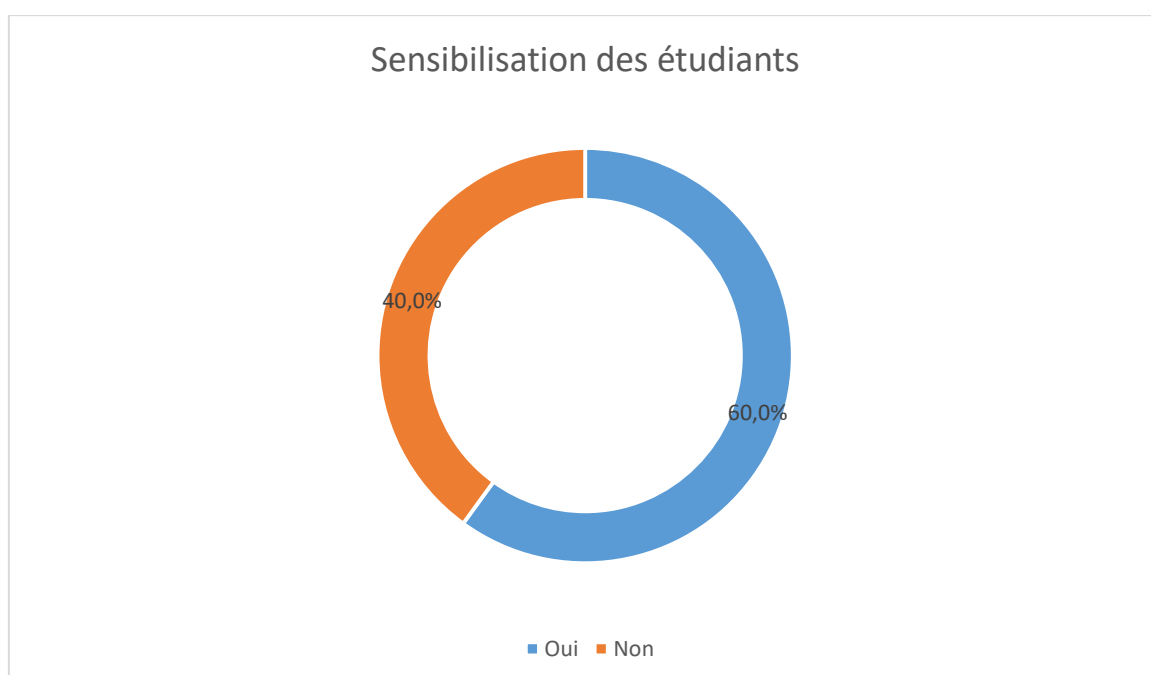
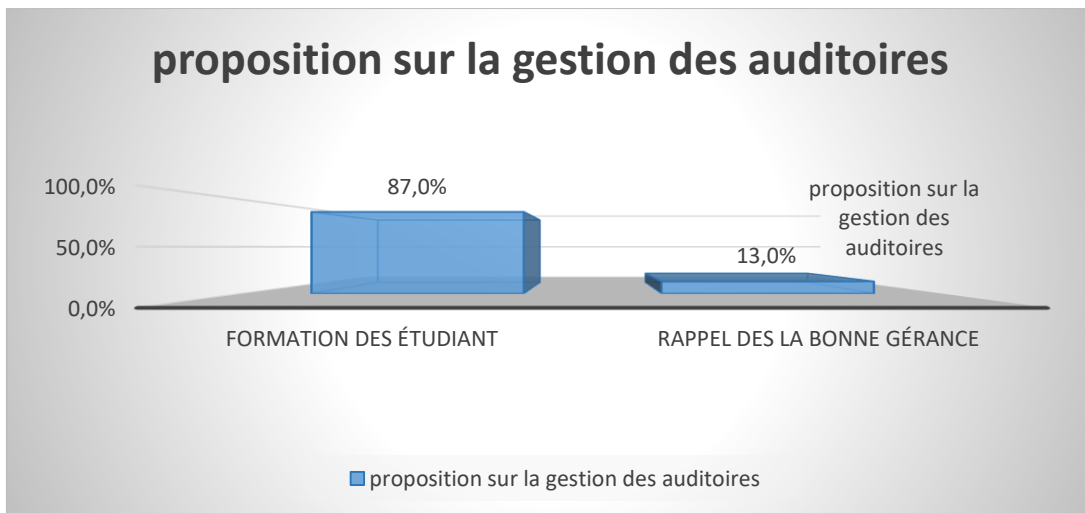


Tableau 14. Des propositions pour une meilleure gestion des auditoires

Question	Réponses	Fréquence	Pourcentage
Qu'envisageez – vous pour qu'il y ait une meilleure gestion des auditoires à la faculté des lettres et à l'Université pour améliorer les conditions de vie de étudiants	Former les étudiants	87	87%
	Faire une rappel sur la bonne gérance	13	13%
		100	100%

A la lecture de ce tableau, nous constatons que 87% propose une formation à l'intention des étudiants par rapport à la gérance des auditoires et 13% rappel sur la bonne gérance.



CONCLUSION PARTIELLE

Nous voici à la fin de notre dernier chapitre qui était concentré à la pratique de notre travail.

Nous avons présenté l'univers d'enquête ; la construction de l'échantillon, la méthode choisie, le questionnaire et passer au dépouillement l'interprétation de résultat

En effet ce présent chapitre avait pour objet de connaître les différentes interactions qu'il y a entre l'absence des restaurants a la faculté de lettres et la transformation des auditorios, connaître les raisons fondamentales de cette transformation.

Conclusion générale

Au terme de notre travail qui s'inutile << LA GESTION DES AUDITOIRES PENDANT LES HEURES DE PAUSE >> pour arriver à la réalisation de ce dernier nous avons recourue aux méthodes ci-après : l'observation, la description, la comparaison, l'historique, la méthode de contextualisation dynamique, ces méthodes nous ont été utiles de comprendre et d'expliqué la réalité de notre étude.

Les techniques utiliser l'observation documentaire

La technique d'observation nous a aider à faire un pas, lorsque on est devant un auditoire de la faculté de lettre nous avons l'impression d'être dans un milieu ou la transformation est montre au creno ; les auditoires remplissent plusieurs fonctions en dehors de sa fonction d'apprentissage.

Sous d'autre cieux l'auditoire est un lieu où l'on dispense le savoir l'interaction entre divers acteurs sociaux autour d'un thème donner nombreux d'entre eux se trouvent dans un état de délabrement total.

Cependant à de nombreuses heures de pause l'auditoire est transformer en lieux de détente, prières, de révision de cours organiser, par de groupes d'étudiant et sous la direction de l'un deux supposer plus outiller queux.

Ici la question est celle de savoir ce qui peut expliquer cette pratique sociale des étudiant dès la faculté de lettre ?

Sont-elles liées à la suppression du restaurant universitaire ?

Ce pratique sont héritées dans les milieux familiaux qui expliquent que l'auditoire remplissent diverses fonctions.

Nous avons subdivisé en trois chapitre hors mis l'introduction générale et la conclusion général.

Nous avons appliqué quelques théories suivant :

La théorie de Goffman, la théorie systémique de communication ainsi la sémio contextuelle de communication., dans la théorie de Goffman nous avons donné l'image de l'auditoire.

La deuxième théorie nous a permis de mettre à jour les différentes interactions qui apparaissent dans la gestion des auditoires pendant les heures de pause.

Au chapitre deuxième nous avons développé les considérations sur l'aperçue historique situation géographique et l'organisation administrative de notre université et faculté.

Notre troisième et dernier chapitre nous avons cherché à comprendre comment l'étudiant congolais est arrivé à transformer l'auditoire à l'heure de pause.

Telle est l'essentiel de notre travail et recherche qui nous a permis de constater les pratiques des étudiants de la faculté de lettres.

BIBLIOGRAPHIE

1. **Fanny Marie Grand**, *Chez nous propreté*, 2003
2. **Généviev HELLE**, *Cahier de géographie*, 2001
3. **GRAWITZ**, *Méthodes des sciences sociales*, 1976
4. **LAUBET DEL BAYLE JL**, *introduction aux méthodes de science social*,
1978
5. **MPALA MBABULA**. *Pour vous chercheur directive pour rédiger un travail scientifique*. p71
6. **MICHELLI**. *Étude de communication nouvelle approches*, 2006
7. **MATIELLART A.**, *Histoire des théories de communication*
8. **Elton MAYO**, *Psychologie des relations humaine*, 08 Juillet 2019
9. **Hebert Simon**, *l'apport de Hebert*
10. **ILUNGA KASONGO**. Cité par **DIBWE**, op, cit. Société en détresse 2002

Table des matières

DEDICACE.....	I
DEDICACE.....	II
REMERCIEMENT	III
LISTE DE TABLEAU	IV
INTRODUCTION GENERALE.....	1
0.1. Présentation du Sujet	1
0.2. Choix et intérêt du sujet.....	1
0.3. Etat de la question.....	2
0.4. Problématiques et hypothèses de travail.....	3
0.5. Hypothèses de travail.....	4
0.6. Méthodes et techniques	4
0.6.1. Les méthodes	4
0.6.1.1. L'observation	4
0.6.1.2. La description.....	5
0.6.1.3. La comparaison	5
0.6.1.4. L'historique.....	5
0.6.1.5. La méthode de contextualisation situationnelle dynamique	5
0.6.2. Les techniques.....	5
0.6.2.1. L'observation documentaire	5
0.6.2.3. La technique de l'interview.....	6
0.7. Délimitations du travail dans le temps et l'espace	6
0.8. Subdivision du travail.....	6
CHAPITRE 1. CADRE THEORIQUE ET CONCEPTUEL	7
Introduction	7
1.1. Cadre Théorique	7
1.1.1. La Théorie de la Représentation de soi	7
1.1.2. La Théorie Systématique de la Communication	8
1.2. Cadre Conceptuel	11
1.2.1. La Gestion	11
1.2.2. Auditoires	13
1.2.3. Les heures de pause.....	13
Conclusion Partielle.....	14
CHAPITRE II : L'UNIVERSITE DE LUBUMBASHI, SA PERIODE DE CREATION ET DE CONSTRUCTION DE SES AUDITOIRES	15

2.1. INTRODUCTION	15
2.2. APERCU HISTORIQUE DE L'UNILU	15
2.3. MISSION DE L'UNIVERSITE DE LUBUMBASHI	17
2.4. ADMINISTRATION DE L'UNIVERSITE DE LUBUMBASHI	18
2.6. NIVEAU D'ENSEIGNEMENT A L'UNIVERSITE.....	19
2.7. FACULTE DE LETTRE	20
2.8. Organigramme de la faculté des lettres	23
2.9. Organigramme de l'Université de Lubumbashi	24
CONCLUSION PARTIELLE	25
CHAPITRE 3 : LA GESTION DES AUDITOIRE PENDANT LES HEURES DE PAUSE .	26
3.1. INTRODUCTION	26
3.2. L'UNIVERS D'ENQUETE	26
3.3 CONSTRUCTION DE L'ECHANTILLON	26
3.4. METHODE D'ENQUETE	27
3.4.1 LA METHODE DE CONTEXTUALISATION SYSTEMIQUE DE COMMUNICATION	27
3.4.2. La méthode de contextualisation situationnel dynamique.....	28
3.5. Questionnaires	29
3.5.1. la forme des questions.....	29
3.5.2. Mode d'administration du questionnaire	29
3.6 L'enquête proprement dite	29
3.7 Dépouillement et interprétation de résultat.	30
CONCLUSION PARTIELLE	43
Conclusion générale	44
BIBLIOGRAPHIE	46
Table des matières	47